

Mesnils-sur-Iton

comme on l'aime

Bulletin municipal N°26 - Janvier 2026





LE MOT DU MAIRE

MERCI

Les cérémonies des vœux des 9 et 10 janvier prochains seront l'opportunité de saluer nombre d'entre vous et ainsi d'échanger, mais évidemment pas avec tous les Itonmesniloises et Itonmesnilois. C'est pour cela que je m'adresse à vous tous dans ce bulletin et dans ce qui sera mon dernier « Mot du Maire ».

En effet, comme je l'avais décidé et comme vous le savez, je ne me représenterai pas à vos suffrages pour le scrutin de mars prochain. C'est pourquoi je souhaite vous faire part de mon ressenti et de mon expérience après 33 années en qualité de Maire-adjointe et de Maire du village de Manthelon, puis après 3 années en qualité de 1er adjointe, suivies de 7 années en qualité de Maire de notre commune nouvelle, Mesnil-sur-Iton. Une commune de 6 300 habitants que j'ai eu l'honneur de « piloter » avec l'ensemble du Conseil municipal pour construire une nouvelle entité géographique et administrative qui puisse être attractive.

« Piloter » un village de 350 habitants, et donc d'une dimension réduite, n'en demeure pas moins une mission majeure, car c'est une somme de petites choses à gérer au quotidien : école, salle des fêtes, mairie, divers travaux d'aménagements routiers ou d'électrification, cimetière... Sans oublier d'assumer aussi soi-même le rôle de police municipale, voire de gérer quelques différends de voisinage, et surtout de toujours privilégier le dialogue et la proximité avec les habitants.

Mais le « principe de réalité » s'est rapidement imposé à chacun avec la fusion de plusieurs communes, en l'occurrence neuf, qui composent aujourd'hui Mesnil-sur-Iton. Principe de réalité car les attentes ne sont plus les mêmes et car la nature des projets et des investissements qui les accompagnent est d'une autre dimension : écoles primaires et activités culturelles, sécurité, accompagnement aux activités économiques, voiries et bâtiments publics, enfouissements de réseaux et assainissement collectif, réseaux de téléphonie mobile et d'accès à internet...

Cela a été le sens des actions conduites en liaison et en cohérence avec l'Intercommunalité Normandie Sud Eure et le Conseil départemental. Mais, qu'il s'agisse d'un petit village ou d'une commune de plus grande dimension, cela implique toujours beaucoup de proximité par une représentation équilibrée des différents villages dans la communauté municipale afin que chacune et chacun s'approprient le nouveau territoire commun. Bien sûr, tout n'a pas été fait, car construire une nouvelle unité géographique et administrative impose du temps et se gère sur la durée.

Alors, ce n'est pas sans beaucoup d'émotion, chères Itonmesniloises et chers Itonmesnilois, que je souhaite vous remercier de votre compréhension et de votre confiance. Je poursuivrai mes fonctions électives au sein du Conseil départemental où je ne manquerai pas de représenter les intérêts et les attentes de Mesnil-sur-Iton, qui seront portés par la nouvelle équipe municipale.

À nouveau, **merci à tous.**

Je vous souhaite au nom du Conseil Municipal et à titre personnel de très belles fêtes de fin d'année ainsi que nos meilleurs vœux pour 2026.

Votre Maire

Colette Bonnard

SOMMAIRE

Le mot du Maire	2
À vos agendas	3
Un Guichet Mobile pour les Jeunes	5
Interco : sur quoi intervient-elle ?	6
Culture pour tous	8
Les dévoreurs de livres	11
Petites Villes de Demain : des outils pour agir	12
Un nouveau sentier découverte ...	14
Courir pour un enfant	15
Les Banquets Seniors	16
En foot pour le 100ème	17
Concours photo Amateur	18
L'Agroforesterie à vos pieds...	19
Le PLUi : exprimez-vous	20
Actualités en brèves	22
Parole aux groupes municipaux	25
Recette et jeux	26
État civil & Numéros utiles	27
Invitation aux cérémonies de vœux	28

Bulletin municipal N°26

DIRECTRICE DE LA PUBLICATION
COLETTE BONNARD

MAIRE-ADJOINT À LA COMMUNICATION
LUC ESPRIT

CHARGÉE DE COMMUNICATION
LINA BENAMAR

INFOGRAPHIE, CRÉDITS PHOTOS (sauf mention)
SERVICE COMMUNICATION

IMPRESSION
IMPRIMERIE VERT VILLAGE

COUVERTURE
LES ÉTANGS DE DAMVILLE



Agenda des loisirs

Janvier

08/01 & 22/01
UNA DES VALLÉES

Ateliers mémoire · à la MJC de Damville · 10h - 12h
Informations et inscriptions : Bibliothèque Anne-Frank
02 78 94 00 51

09/01
VŒUX DU MAIRE

Salle des fêtes de Condé-sur-Iton · 18h

10/01
VŒUX DU MAIRE

Salle des fêtes de Damville · 18h

14/01
OASIS CLUB

Assemblée Générale · Salle des fêtes de Damville · 11h
Informations : 06 83 28 44 38

PIED À COULISSE

Café Bricol'Eure · Maison cantonale Jacques Villon · 18h-21h
Informations : 06 63 13 41 47

18/01
KO SHIN BUDO
KYOKAI

Cours de self défense dédiés aux femmes · Dojo du gymnase cantonal · 14h - 16h - Essai gratuit
Informations : 06 42 22 46 50

24/01 & 25/01
SALON DU MARIAGE
ET DE LA FÊTE

Entrée gratuite · SAM : 14h -19h · DIM : 10h - 17h
Informations : 06 84 43 54 90

31/01
ÉTOILE SPORTIVE
DAMVILLAISE

Soirée tartiflette · Salle des fêtes de Damville · 19h
Informations : 06 81 92 11 23

PIED À COULISSE

P'tit déj Bricol'Eure · Maison cantonale Jacques Villon · 9h30 - 12h30
Informations : 06 63 13 41 47

Février

05/02 & 19/02
UNA DES VALLÉES

Ateliers mémoire · à la MJC de Damville · 10h - 12h
Informations et inscriptions : Bibliothèque Anne-Frank
02 78 94 00 51

07/02
L'APE GROUPE
SCOLAIRE
MONTMORENCY

LOTO · Salle des fêtes de Gouville · 18h
Informations et inscriptions : 06 16 15 29 81 · 06 95 25 54 78

06/02 & 07/12
COMITÉ
D'ANIMATION DE
MESNILS-SUR-ITON

Festival de l'humour · Salle des fêtes de Damville · 20h30
Informations : 06 84 20 92 19

08/02
ÉTOILE SPORTIVE
DAMVILLAISE

Match de football E.S.DAMVILLE contre SC QUITTEBEUF · 14h30
Informations : 06 81 92 11 23

KO SHIN BUDO
KYOKAI

Cours de self défense dédiés aux femmes · Dojo du gymnase cantonal · 14h - 16h - Essai gratuit
Informations : 06 42 22 46 50

11/02
PIED À COULISSE

Café Bricol'Eure · Maison cantonale Jacques Villon · 9h30 - 12h30
Informations : 06 63 13 41 47

16/02
TENNIS-CLUB
DE L'ITON

Stage de tennis vacances de février
Informations : 06 51 84 53 54

17/02
OASIS CLUB

Concert de musique classique et Jazz · Salle des fêtes de Damville 14h30
Informations et réservations : 06 83 28 44 38

21/02 & 22/02
HOLISTIQUE CIRCUS

Stage de trapèze et tout cirque · Salle des fêtes de Gouville
Informations : 07 82 74 43 07

21/02
CLUB DES
OPTIMISTES

Soirée St Valentin · Salle des fêtes de Buis-sur-Damville · 20h
38€ par personnes
Informations et réservations : 06 09 74 11 50

28/02
PIED À COULISSE

P'tit déj Bricol'Eure · Maison cantonale Jacques Villon · 9h30 - 12h30
Informations : 06 63 13 41 47

Mars

05/03 & 19/03
UNA DES VALLÉES

Ateliers mémoire · à la MJC de Damville · 10h - 12h
Informations et inscriptions : Bibliothèque Anne-Frank 02 78 94 00 51

07/03
JUMELAGE ANGLAIS

Soirée tartiflette · Salle des fêtes de Gouville · 19h
Informations : 06 31 30 45 21

08/03
FOIRE AUX DISQUES

Salle des fêtes de Damville · 10h - 17h
Informations : 02 78 94 00 51

11/03
LE PIED À COULISSE

Café Bricol'Eure · Maison cantonale Jacques Villon · 18h-21h
Informations : 06 63 13 41 47

15/03
ÉTOILE SPORTIVE
DAMVILLAISE

E.S.DAMVILLE contre ES ANGERVILLE · 14h30
Informations : 06 81 92 11 23

17/03
OASIS CLUB

Grand spectacle "ça c'est Paris" Groupe Nevada · Salle des fêtes de Damville · 14h30
Informations et réservations : 06 83 28 44 38

28/03
PIED À COULISSE

P'tit déj Bricol'Eure · Maison cantonale Jacques Villon 9h30 - 12h30
Informations : 06 63 13 41 47

Un Guichet Mobile pour les Jeunes



Le « bus Normandie Sud Eure » de l'INSE (Interco Normandie Sud Eure)

Inauguré en septembre dernier, il répond à plusieurs objectifs :

- **Aller à la rencontre des habitants** et notamment des jeunes (11-25 ans) des **41 communes** composant le territoire de l'INSE.
- **Apporter des informations** et **proposer un accompagnement** sur différents sujets.



Plus concrètement, quelques explications sur cette démarche nouvelle

Ce bus, pour lequel l'INSE 27 a obtenu en juin 2025 le label « Information Jeunesse » par la Délégation Régionale Académique à la Jeunesse, sillonne les 41 communes pour proposer une offre de services accessible à tous, avec une priorité affirmée en direction des jeunes.

À bord de ce bus, Manon Lamelet, Animatrice Info Jeunes, va au plus près des jeunes, dans leurs lieux de vie, pour leur proposer un accueil adapté, à la fois libre, qualitatif et confidentiel.

Un accueil destiné à apporter des réponses concrètes sur des sujets les concernant au quotidien : orientation, métiers, logement, santé, loisirs, culture, Parcoursup, ... voire un accompagnement pour la rédaction de lettres de motivation, de CV, ...

Au-delà des jeunes, l'ambition est aussi de proposer un accompagnement concret envers un public de tous âges sur des sujets aussi divers que l'accès aux droits, la formation, la parentalité, la mobilité, le tourisme, le sport, l'économie circulaire, ...

Le bus se rend également dans les établissements d'enseignement, à proximité des agences France Services, et participe à des événements tels que les « Cantons de l'Interco ».

Bien sûr, l'animatrice, bien que formée à de nombreux domaines de compétences, ne peut avoir réponse à tout, mais elle dispose des leviers pour orienter vers le service approprié si nécessaire.



Où et quand ?

Le bus se rend dans toutes les communes du territoire, telles Mesnils-sur-Iton ou l'un de ses villages historiques (garantissant ainsi une réelle proximité), **une fois par semaine, de 16h à 19h**, selon un calendrier programmé **tous les deux mois**, et annoncé environ 15 jours avant chaque période de deux mois.

Un outil de lien social et de proximité

Ce dispositif incarne la volonté de l'INSE de réduire les inégalités d'accès aux services, notamment pour les publics les plus éloignés des structures traditionnelles, tels que les jeunes sans moyen de transport, les personnes âgées, les publics isolés, voire en situation de précarité.

En ce sens, le « bus Normandie Sud Eure » est un outil de lien social, de cohésion territoriale et de solidarité, permettant à chacun de disposer d'un service de proximité et de qualité et ainsi de vivre sur le territoire avec les mêmes opportunités qu'ailleurs.

L'avenir de chacun doit pouvoir s'écrire, quels que soient sa situation et son lieu de vie.

Des résultats prometteurs

L'opération « bus Normandie Sud Eure » est encore toute récente, mais les résultats en termes de fréquentation sont d'ores et déjà prometteurs, car il n'est pas une commune où le bus n'aura pas accueilli des personnes, et en particulier des jeunes en quête d'informations et d'orientation.

Cette initiative, portée par l'INSE et soutenue notamment par la Mutualité Sociale Agricole et la Caisse d'Allocations Familiales, répondait donc incontestablement à une attente et à des besoins jusqu'alors non satisfaits.

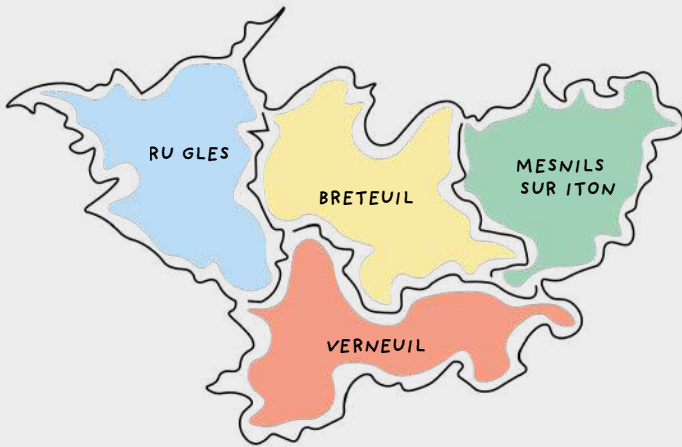


Alors, bon vent au « bus Normandie Sud Eure » !

Manon Lamelet,
Animatrice Info Jeunes
06 72 74 30 03

Interco : sur quoi intervient-elle ?

L'INSE, Interco Normandie Sud Eure, est une collectivité regroupant les communes des ex-cantons de : Breteuil, Damville, Rugles et Verneuil d'Avre et d'Iton.



Il est vrai que l'on parle souvent, et à juste raison, du **millefeuille administratif** (commune, intercommunalité, Conseil départemental, Conseil régional), auxquels on peut ajouter la Préfecture, ses différentes directions (action sociale, agriculture, ...) et les agences (Agence de l'Eau, Agence Régionale de Santé, ...), avec les lourdeurs voire les doublons ou triplons que cela peut générer.

Un sujet particulièrement d'actualité à l'heure de la recherche, à tous les niveaux, d'économies et de réduction des dépenses.

Cela étant, l'Interco Normandie Sud Eure, à laquelle nous payons un impôt local, répond à une logique et une cohérence de territoire en fédérant des besoins et l'exprime par **différentes compétences.**



Présidée par **Nathalie Noël** avec **13 Vice-Présidents** (dont Michèle Chauvière, Xavier Lebon et Thierry Romero pour Mesnils-sur-Iton), l'INSE est dotée d'un Conseil Communautaire (équivalent d'un Conseil Municipal) de **71 membres élus** en même temps que les conseillers municipaux et représentant les **41 communes.**

Mais en premier lieu, quelques chiffres clés :

41 COMMUNES



811 KM² DE SUPERFICIE



37 606 HABITANTS



14 379
ACTIFS POUR
2 768 ENTREPRISES



4 LIEUX
D'ACCUEIL
ENFANTS- PARENTS



4 CRÈCHES ET
1 MICRO- CRÈCHE



5 ACCUEILS
DE LOISIRS



2 ESPACES
JEUNESSE



3 RELAIS
PETITE ENFANCE



96%
ESPACES NATURELS,
AGRICOLAS ET
FORESTIERS



3 VALLÉES (AVRE,
ITON ET RISLE)



4 DÉCHÈTERIES



12 GYMNASES



5 MAISONS DE
SANTÉ PLURI-
DISCIPLINAIRE

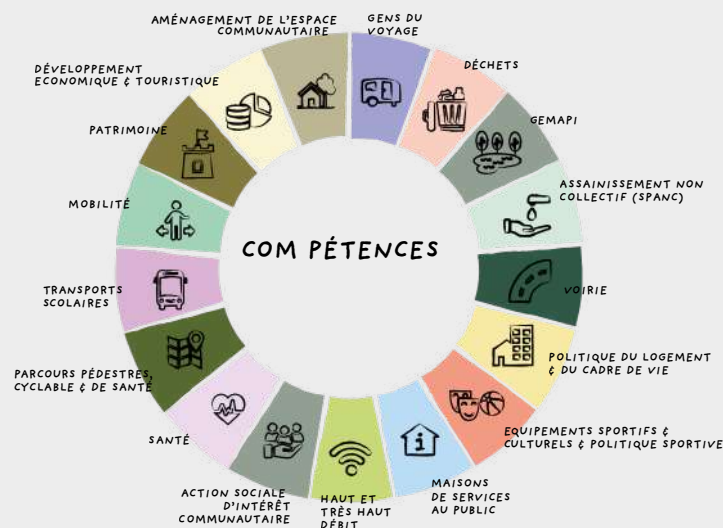


2 PISCINES ET
1 BAIGNADE
BIOLOGIQUE



Pour quelles compétences ?

Si le « fromage » ci-contre précise bien la nature et la diversité des compétences de l'INSE, traduisons concrètement cette diversité par quelques exemples d'actions et investissements réalisés :



DÉVELOPPEMENT ÉCONOMIQUE

Animer le tissu économique et favoriser l'entrepreneuriat et les projets de reprises d'entreprises.

URBANISME :

Élaboration en cours du PLUI (Plan Local d'Urbanisme Intercommunal), véritable document de planification stratégique auquel tous les citoyens sont invités à s'exprimer (voir article pages 20-21).

TOURISME :

Subventions aux événements touristiques et financement de l'Office de Tourisme, investissements pour la valorisation historique, culturelle et touristique de l'abbaye Saint-Nicolas (10 000 visiteurs en 2024).

BÂTIMENTS :

Réhabilitation et modernisation des équipements, notamment du gymnase et des installations de tennis de Mesnil-sur-Iton.

MOBILITÉ :

Organisation de services alternatifs à la voiture individuelle, location de vélos à assistance électrique, appui au transport solidaire.

SANTÉ :

Promotion de l'offre de soins, telle que l'ouverture récente d'une maison de santé à Breteuil et l'agrandissement de la maison de santé de Mesnil-sur-Iton.

HABITAT :

Une OPAH (Opération Programmée d'Amélioration de l'Habitat) permet un accompagnement financier des travaux réalisés par les propriétaires.

VOIRIE ET ESPACES VERTS :

Réfection de rues et trottoirs à Damville, entretien des fossés d'assainissement pluvial dans plusieurs communes dont Mesnil-sur-Iton.

PRÉSERVATION DE LA BIODIVERSITÉ :

Inventaire, caractérisation et préservation des mares, pour lequel Mesnil-sur-Iton s'est particulièrement investie.

ACTIONS « CANTONS » :

Animation, échanges et rencontres pour familles et jeunes ne partant pas en vacances, activités sportives, culturelles et de loisirs.

SERVICES :

France Services, tel celui contigu à la mairie de Mesnil-sur-Iton, avec des conseillers pour accompagner les habitants dans leurs démarches administratives.

JEUNESSE :

Espaces dédiés gérés par des associations et l'INSE, fonctionnement les soirs, mercredis, séjours et chantiers jeunes.

SPORTS :

Gestion des équipements sportifs et socio-culturels pour tous, de la petite enfance aux seniors.

DÉCHETS :

Politique de tri pointue et mise à disposition de contenants.

SÉJOURS JEUNESSE :

Séjours variés et thématiques adaptés aux attentes et besoins des familles.

TRANSPORTS SCOLAIRES :

Relais entre usagers, transporteurs et Région Normandie pour assurer le transport scolaire des enfants.

PETITE ENFANCE ET ENFANCE :

Accueil des enfants de 2 mois à 4 ans, activités péri et extrascolaires pour les 3-12 ans favorisant autonomie et responsabilité.

ASSAINISSEMENT INDIVIDUEL :

Contrôle conception-réalisation des ouvrages neufs ou réhabilités, diagnostics, contrôle périodique du bon fonctionnement et vidange.

GESTION DE L'EAU :

Délégation à trois syndicats (dont le SMABI pour l'Iton) de la gestion des cours d'eau, zones humides, prévention des inondations et financement de ces missions

Par cette succession d'exemples, chacun mesurera l'étendue des compétences et services assurés par l'Interco Normandie Sud Eure.

Parallèlement, chacun mesurera aussi l'importance pour chaque commune, et c'est le cas pour Mesnil-sur-Iton, non seulement d'être élue au sein du Conseil Communautaire et de disposer de Vice-Présidents, mais surtout de s'y investir résolument pour un juste retour.

**NORMANDIE
SUD EURE**



Holistique Circus : l'aventure d'une école de cirque

Née en 2013 de la rencontre entre un artiste passionné et un élu convaincu et volontariste, l'école de cirque Holistique Circus n'a cessé de grandir au sein de l'ASLG (Association Spectacles et Loisirs de Gouville) et de rayonner sur le territoire.

Aujourd'hui, elle s'apprête à franchir une étape décisive :

l'installation d'un chapiteau permanent de 380 m² qui ancrera durablement les arts du cirque à Mesnil-sur-Iton.

Un trésor rare sur le territoire

Avoir une école de cirque permanente, c'est offrir aux enfants et adultes du territoire une chance unique : celle de découvrir un univers artistique exigeant, créatif et profondément humain, à proximité de chez soi.

Pour mesurer cette rareté : la France ne compte qu'environ 150 écoles de cirque, quand d'autres disciplines artistiques et sportives disposent de milliers de structures. À Mesnil-sur-Iton, en milieu rural, disposer d'une structure comme Holistique Circus relève donc véritablement de l'exception.

Une aventure née d'une rencontre

Tout commence en 2013 grâce à la rencontre entre Olivier Verger, professeur des arts du cirque, et Jacques Esprit, alors maire de Gouville. De cette alliance entre passion artistique et volonté politique locale naît une école qui n'a cessé de grandir.

Année après année, l'association ASLG a investi dans un équipement professionnel de qualité : trapèzes en 2014, puis progressivement tapis de rebond, roues Cyr de toutes tailles, mât chinois, tissu aérien sur tripode, fils d'équilibre et de funambule...

Une collection impressionnante de matériel de jonglerie permet d'accueillir les classes scolaires venues de tout le département.

Un chapiteau pour ancrer durablement le cirque à Mesnil-sur-Iton



Le projet majeur reste l'acquisition d'un chapiteau d'occasion de 380 m² qui sera implanté à Mesnil-sur-Iton.

Inscrit au Contrat de Territoire 2023-2027 depuis avril 2025 et soutenu par la commune, l'Interco Normandie Sud Eure et le Conseil Départemental de l'Eure, ce futur Centre Départemental d'Enseignement et de Promotion des Arts du Cirque Contemporain deviendra un véritable lieu de vie culturelle multi-usages : formations, spectacles, cabarets, conférences, concerts...

Un équipement rare et structurant

Dans un contexte où les infrastructures culturelles dédiées au cirque restent exceptionnelles, ce chapiteau permanent représente bien plus qu'un simple équipement. C'est un outil d'attractivité territoriale, un facteur de cohésion sociale, un vecteur d'éducation artistique pour les jeunes, et la garantie d'un enseignement de qualité accessible à tous.

Pour financer cet investissement majeur, l'association lancera début 2026 une campagne de financement participatif sur la plateforme Ulule. Un appel à la générosité de tous pour faire éclore ce pôle artistique unique dans l'Eure et installer durablement le cirque à Mesnil-sur-Iton.

Des artistes professionnels au service de tous

Cette richesse d'équipements s'accompagne d'une expertise pédagogique de haut niveau. Des artistes professionnels interviennent régulièrement pour enrichir l'enseignement, comme Anaïs, de la Cie Mine de Rien, qui vient cette année donner des cours et partager son savoir-faire des arts aériens. L'enseignement est assuré par Olivier pour la formation générale aux arts du cirque, Charlotte pour le trapèze, et Lou pour l'acrobatie et le tissu aérien. Parallèlement, la présidence de l'association est assurée depuis juillet 2025 par Jennifer Daubanes, qui succède ainsi à Jacques Esprit, avec un bureau renouvelé.

Un rayonnement départemental

Avec plus de 100 élèves cette saison, âgés de 2 à 60 ans, l'école attire bien au-delà de son territoire d'implantation immédiat. Les participants viennent du sud de l'Eure mais aussi des secteurs d'Evreux, Dreux, Bernay ou Conches. Les cours familiaux du mardi à Gouville et du jeudi à Angerville-la-Campagne rencontrent un franc succès. L'école irrigue aussi le tissu éducatif départemental : initiations dans les écoles et centres de loisirs (Le Fidelaire, Le Vieil-Évreux, La Madeleine de Nonancourt...), présence sur des festivals comme L'Heure Insolite ou l'Eure des Mômes. L'an dernier, elle a aussi formé les Conseillers Pédagogiques de Circonscriptions pour améliorer la qualité de l'enseignement circassien dans les établissements scolaires du département.

Des projets structurants pour demain

Une option cirque au lycée Edouard de Chambray

La création d'une option cirque dans cet établissement, désormais validée par le Ministère de l'Agriculture, illustre l'ancrage du cirque dans le projet éducatif local.

Lancement prévu à la rentrée 2026-2027.

Le retour du Fest'Iton

En accord avec le Comité d'Animation de Mesnil-sur-Iton (C.A.M.), l'ASLG reprend en charge l'organisation du Fest'Iton. Un véritable retour aux sources puisque l'association a été à l'origine de ce festival de spectacles de rue en 2016 et l'a organisé pendant trois ans. Une belle occasion de mettre en lumière le travail des élèves au cœur de cet événement damvillais, mais aussi de sensibiliser le public aux arts du cirque à travers des spectacles de rue accessibles à tous.



DE 2 À 60 ANS, VEZ DÉCOUVRIR L'UNIVERS MAGIQUE DU CIRQUE !

Holistique Circus propose un enseignement professionnel des arts du cirque pour tous les niveaux. Cours famille, stages, spectacles... Une école rare et précieuse à soutenir !

07 78 13 88 30

holistique-circus.com

Facebook : école de cirque de Gouville

Tangram

Partenariat Culturel

2026

Premier trimestre

Pinocchio

Mercredi 14 janvier - 15h - Théâtre Legendre
Théâtre (1h15 + de 8 ans)

Gildaa

Jeudi 22 janvier - 20h - Théâtre Legendre
Concert performance (1h20 + de 11 ans)

Parler pointu

Mardi 27 janvier - 20h - Théâtre Legendre
Seul en scène (1h25 + de 11 ans)

4,7% de liberté

Mardi 10 février - 20h - au Cadran
Théâtre (1h15 + de 9 ans)

Diskoteekki

Mardi 3 mars - 20h - au Cadran
Théâtre musical disco (1h40 + de 12 ans)

Générations

Vendredi 13 mars - 20h - Le Kubb
Concert Rap pour Kids (1h + de 6 ans)

Au fil de l'eau

Mercredi 18 mars - 15h - Cinéma Pathé
Courts métrages d'animation (41 min + de 3 ans)

Le partenariat culturel entre Mesnils-sur-Iton et le Tangram se poursuit !

Pour janvier, février et mars, découvrez une programmation riche et variée de spectacles.
Des places sont offertes aux habitants de la commune : une belle occasion de s'ouvrir à la culture et à l'art sans attendre !



Réservations auprès de la MJC de Damville au **02 32 34 82 62**

LE
TANGRAM
SCÈNE NATIONALE

Festival de L'humour

6 & 7
FÉVRIER

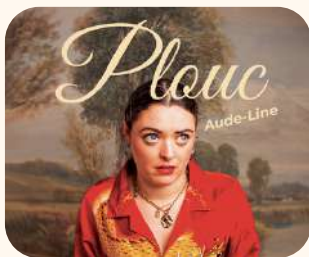


La 12^e édition du Festival de l'Humour, organisée par le Comité d'Animation de Mesnil-sur-Iton, débarque à la salle des fêtes de Damville les **6 et 7 février** prochains, toujours avec un programme de qualité. »

Rappel de la formule originale de scène ouverte :

le 1^{er} jour, 5 humoristes proposent 15 min d'extraits de leur spectacle, et le public vote à l'issue du dernier passage pour son comique préféré.

Les 2 premiers reviennent le lendemain : le gagnant pour donner l'intégralité de son spectacle et le 2^e en avant-première pour un autre quart d'heure.



Plouc

Aude-Line

Un dicton dit : "On est tous le plouc de quelqu'un". En l'occurrence, Aude-Line est la plouc de tout le monde.

Fervente défenseuse de cette catégorie sociale basée sur les vacances en mobile-home, les sapins odorants accrochés au rétro et le Madison... Haaa... Le Madison...

Elle rêve pourtant secrètement de devenir une femme cooooooool... Mais y arrivera-t-elle ? Et à quel prix... ?



Fille unique

Hinde

Un one-girl-show acidulé !

Les filles uniques sont des princesses ? Hinde est fille unique et elle est aussi une fille unique.

Mêlant stand-up, sketches et chansons, elle vous invite dans son conte de fées barré à rire du défi d'être adulte, sans oublier ses rêves de jeunesse. Et que les choses soient claires : malgré son titre, ce spectacle n'est pas réservé aux filles. Un spectacle pétillant qui réveillera votre enfant intérieur.



Jérôme et les Garçons

Jérôme Leroi

Ce spectacle raconte avec humour le parcours d'un homme qui bouscule les stéréotypes de genre et assume pleinement sa vérité. Le texte mêle confidences intimes, anecdotes familiales et regard vif sur l'identité. Son récit se distingue par un regard optimiste et espiègle, intégrant des histoires captivantes et des observations perspicaces sur la société contemporaine, s'inscrivant dans une tradition théâtrale française qui valorise l'autodérision et la narration authentique, rendant ses spectacles accessibles à un large public.



Pour le meilleur et pour Médire

Mel

Mel, ancienne professeure des écoles devenue humoriste, décide de réussir sa vie en réalisant le rêve de sa grand-mère : maigrir, se marier et avoir des enfants. Évidemment, rien ne se passe comme prévu !

Dans cette quête, chaque personnage rencontré va en prendre pour son grade.

Un seul en scène qui interroge sur nos choix, sur la parentalité et les attentes sociales : et s'il n'y avait pas de hasard ? Et si tout ce qui nous arrive était finalement pour notre bien ?



Daron. Noir (père, mec, fils)

Stéphane Resche

Un one-dad-show iconoclaste qui allie humour noir, mélodies intemporelles et blagues de papa.

Sur scène, un piano. Seul. Arrive le papa, le daron. Un homme pressé. Tout sourire. Tout en noir.

Ou presque... C'est l'heure du one ! Le récital peut commencer. Générique cinématographique, s'il vous plaît ! De Jurassic Park à Debussy, de jingles en symphonies, on voyage, on déconstruit et on se confie : origines, ambitions, masculinité, amour, sexualité, amitié, parentalité...

Les dévoreurs de livres

Depuis plus de 25 ans, le **Prix des Dévoreurs de Livres** invite les jeunes Eurois à se plonger dans la lecture et à élire leurs romans préférés. Chaque année, la sélection propose une trentaine de titres jeunesse contemporains, couvrant tous les genres et offrant des histoires qui font rêver, réfléchir ou sourire. À Mesnil-sur-Iton, de nombreuses classes du **CM1 à la 3^e** participent avec enthousiasme, mais savais-tu que tu peux également t'inscrire à **titre individuel et devenir juré du prix ?**

Participer individuellement : simple et ouvert à tous !

Si ta classe ne participe pas cette année, ce n'est pas un problème : tous les jeunes de **9 à 16 ans peuvent s'inscrire en solo.**

Le principe est simple : lire au moins **trois livres** de la sélection correspondant à ton niveau et voter pour ton préféré avant le **30 avril 2026.**

Chaque niveau comporte six titres, et tu peux t'inscrire à plusieurs niveaux si tu le souhaites.

Quelques titres à découvrir

Cette année, la sélection 2026 propose **une vingtaine de romans jeunesse variés.**

Par exemple, dans la liste CM, on retrouve *La confiture de Berbéranza* de Florence Médina et *Ombrelina* de Manon Fargetton. Pour les élèves de 6^e, il y a *Les Enfants du Froid* de Séraphine Menu et *Raphaëlle Barbanègre*, ou encore *Chercheur d'os* de Michel Piquemal.

Les livres sont disponibles **dans les bibliothèques du réseau départemental, chez L'Oiseau Lire à Évreux ou dans la librairie de ton choix.**

Une cérémonie dédiée aux participants individuels :

Tous les jeunes inscrits à titre individuel sont également invités à une cérémonie spéciale :

- **Mardi 2 juin 2026 - 18h30**
- **Médiathèque Rolland-Plaisance, Évreux**

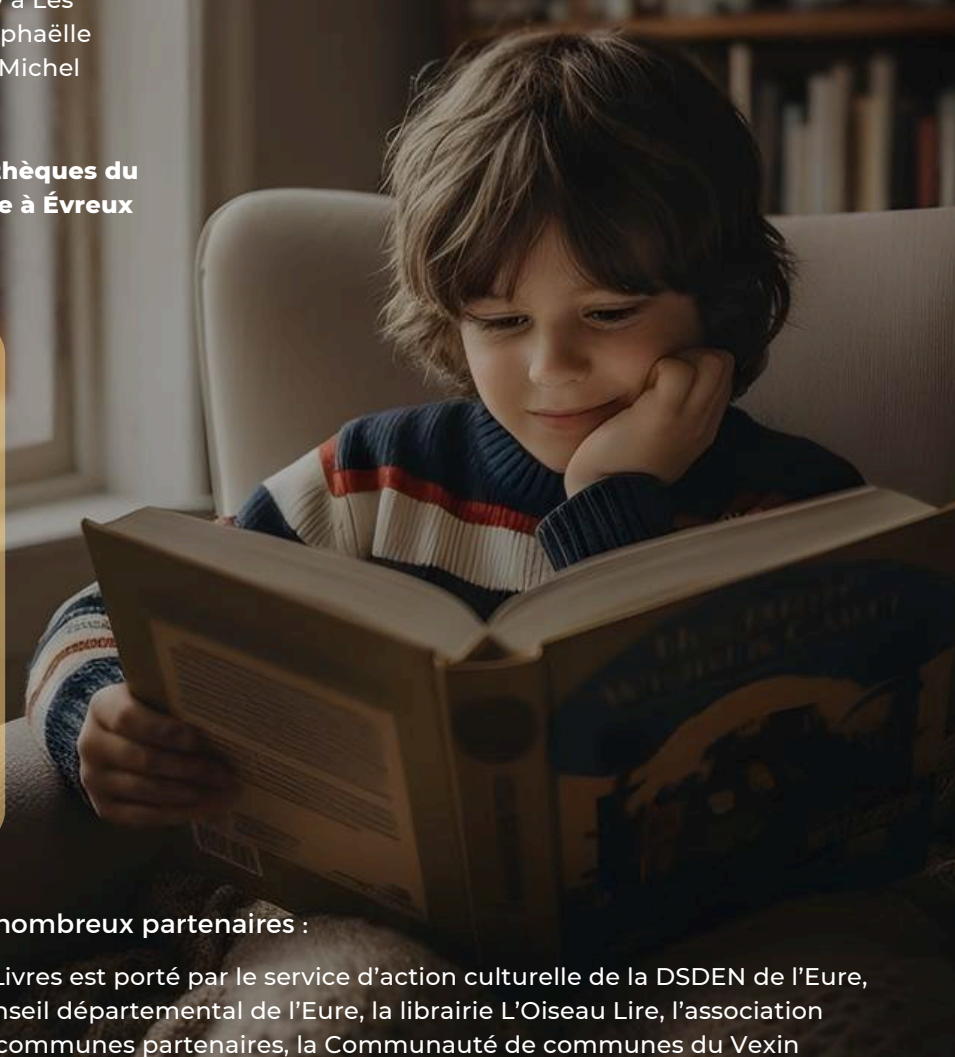
C'est une occasion unique de rencontrer tes auteurs préférés, d'échanger avec d'autres jeunes lecteurs et de célébrer le plaisir de lire.

Et pour les classes ?

Les enseignants inscrivent leurs élèves, organisent les lectures et récoltent les votes avant le **30 avril.**

Durant l'année, les élèves ont la chance de rencontrer l'un des auteurs de la sélection, soit en bibliothèque, soit directement dans leur établissement.

La remise des prix scolaires aura lieu le **mercredi 3 juin 2026, à l'Hôtel du Département à Évreux.**



Un prix soutenu par de nombreux partenaires :

Le Prix des Dévoreurs de Livres est porté par le service d'action culturelle de la DSDEN de l'Eure, en partenariat avec le Conseil départemental de l'Eure, la librairie L'Oiseau Lire, l'association L'Oiseau Délire, plusieurs communes partenaires, la Communauté de communes du Vexin Normand, Seine Normandie Agglomération, et avec le soutien de la DRAC Normandie.

Petites Villes de Demain : des outils pour agir

La commune de Mesnil-sur-Iton, 6 400 habitants, 120 hameaux, issue du regroupement de neuf communes historiques, a rejoint le cercle des lauréats du programme national Petites Villes de Demain (PVD) en 2022.

Ceci ouvre à la commune un ensemble d'aides, d'ingénieries et de financements préférentiels sous forme de subventions du département, de la région et de l'État, pour améliorer la qualité de vie des habitants, penser son avenir, renforcer son rôle central dans le sud de l'Eure.



Un programme taillé pour les petites villes rurales :

Le dispositif Petites Villes de Demain (PVD) a été lancé par l'État en 2020 afin d'aider les villes inférieures à 20 000 habitants à faire face aux nouveaux défis économiques, sociaux et écologiques.

Pour Mesnil-sur-Iton, l'entrée dans le programme marque une étape déterminante : il s'agit de consolider l'identité de la commune nouvelle, d'améliorer la qualité de vie des habitants et de préparer le territoire aux transitions en cours.

Opération de Revitalisation du Territoire : un outil pour vous aider

Lauréat PVD, Mesnil-sur-Iton bénéficie également, depuis janvier 2023 et pour une période de six ans renouvelable, d'une **Opération de Revitalisation du Territoire (ORT)**, boîte à outils d'aides pour dynamiser le territoire, avec un focus sur les centres-bourgs et la vie économique.

Rénover, revitaliser les centres, maintenir les commerces :

L'ORT permet à la commune :

■ par l'Opération Programmée d'Amélioration de l'Habitat (OPAH : voir le bulletin municipal n°23 d'avril 2025) :

- de maintenir les citoyens chez eux en autonomie
- de lutter contre la vacance des logements en centre-bourg
- de rénover le patrimoine bâti ancien

■ d'avancer sur des investissements structurants (28 fiches actions), par exemple :

- Encourager l'installation de nouveaux commerces et services (boutique éphémère : voir le bulletin municipal n°24 d'octobre 2025)
- Faciliter les projets d'aménagement (Air camping-car : voir le bulletin municipal n°24 d'octobre 2025)



■ d'accéder à des avantages fiscaux destinés à dynamiser l'immobilier local par la rénovation de logements anciens via le dispositif Denormandie jusqu'au 31 décembre 2027

PVD et ORT : des outils qui améliorent le quotidien des habitants

Attractivité et appartenance à un territoire rural :

Les fiches actions s'inscrivent également dans le Contrat de Réussite de la Transition Écologique (CRTE) porté par l'intercommunalité Normandie Sud Eure (INSE 27), auquel Mesnil-sur-Iton contribue pleinement. Grâce aux outils **PVD** et **ORT**, Mesnil-sur-Iton peut construire et accélérer ses projets :

- services de proximité, santé, écoles
- mobilités douces, pédestres, cyclables
- gestion et réaménagement des espaces publics
- apaisement des circulations en centralités
- rénovation énergétique
- transition écologique

Enjeux et défis à relever :

Bien sûr, être lauréat ne garantit pas un succès immédiat. Il faut gérer plusieurs défis :

■ Mobilisation des moyens financiers :

Bien que **PVD** et **ORT** apportent des leviers, il faut cofinancer les projets avec l'État, la région, le département, l'autofinancement communal et potentiellement des partenaires privés.

■ Acceptation par les populations :

Les rénovations, les transformations urbaines et rurales, la circulation, la mobilité, le patrimoine peuvent susciter des résistances ; la concertation citoyenne est essentielle.

Valorisation du patrimoine rural, soutien au lien social et aux associations :

En tant que commune nouvelle, Mesnil-sur-Iton possède un riche patrimoine historique (églises, châteaux, bâtiments anciens, plaines, forêts, rivière, hameaux, ...). Les dispositifs **PVD** et **ORT** et leurs outils aident à structurer et valoriser notre identité rurale, riche des mémoires des anciennes communes constitutives.

Les dispositifs **PVD** et **ORT** encouragent également l'organisation et la création d'événements sportifs, culturels et festifs, sur des lieux favorisant les rencontres intergénérationnelles.

■ Pilotage local :

Tous les acteurs doivent être fédérés, élus, habitants, agriculteurs, artisans, entreprises, associations, pour une stratégie partagée mise en œuvre efficacement.

■ Durabilité des projets :

Au-delà des six premières années, il faudra assurer et financer la pérennité des actions structurantes pour que la revitalisation rurale ne soit pas stoppée.

Des impacts à moyen et long termes nombreux pour la commune

Au-delà des travaux et des aménagements visibles, les dispositifs **PVD** et **ORT** permettent à Mesnil-sur-Iton de penser son avenir, de maintenir sa ruralité et de se doter d'une stratégie de développement à moyen et long termes.

Une opportunité à saisir collectivement

Avec ces outils structurants pour avancer, Mesnil-sur-Iton se base sur et a besoin d'une large mobilisation : élus, habitants, associations, commerçants, agriculteurs, entreprises... chacun a un rôle à jouer.

Les prochaines années seront décisives pour faire de Mesnil-sur-Iton un territoire rural attractif, dynamique, écologique et accueillant, capable d'offrir à ses habitants un cadre de vie de qualité.

Répondre aux défis de demain, afin que les habitants vivent bien et soient fiers d'appartenir à Mesnil-sur-Iton, est le but.

Les dispositifs PVD et ORT et leurs outils vont aider Mesnil-sur-Iton à construire son avenir.





Un nouveau sentier découverte ...

Ce sentier pédagogique du Martin-Pêcheur, situé sur le domaine de Chambray à Gouville et récemment inauguré, constitue le 16ème sentier aménagé par le Conseil Départemental. Nouveau sentier mais déjà l'un des plus fréquentés avec **12 000 visiteurs en 2024**.

Il prend son départ au pied du château de Chambray pour ensuite parcourir 3,6 km dans la vallée de l'Iton.



Tracé au cœur d'une zone humide reconnue pour la richesse de sa biodiversité, le sentier du Martin-Pêcheur a été totalement repensé par le Conseil Départemental en partenariat avec le CRÉE (Centre de Ressources et d'Education à l'Environnement du Lycée de Chambray), le SMABI (Syndicat Mixte d'Aménagement du Bassin de l'Iton) et l'entreprise « Atelier Nature et Territoire ».

Outil d'embellissement et de connaissances, ce sentier s'adresse à tous ceux qui ont soif de nature et de connaissances. Les 15 panneaux magnifiquement illustrés invitent ainsi les visiteurs à manipuler, observer ou jouer: cubes, plaques pivotantes, puzzles, ... rendant ainsi la connaissance du patrimoine naturel accessible à tous les publics que sont les familles, les écoles, les randonneurs de passage, ...

Jalonné de 15 panneaux pédagogiques, le sentier du Martin-Pêcheur permet d'aller à la découverte d'une nature foisonnante et riche de sa biodiversité végétale et animale dont **le Martin-Pêcheur** bien sûr mais aussi **le Sonneur à Ventre Jaune**, un petit crapaud menacé de disparition en Normandie.



Courir pour un enfant



Le fruit d'un engagement solidaire

Nous vous avons déjà présenté **l'Association Marie-Hélène** et ses différents établissements, dont le Home Nathalie basé à **Gouville**, commune de Mesnil-sur-Iton.

Ainsi, le 21 septembre dernier se déroulait à Gouville la 35^e édition de **COURIR POUR UN ENFANT**, au profit des résidents polyhandicapés du Home Nathalie de l'Association, avec au programme :

- des courses pour les enfants,
- des randonnées pédestres,
- une marche nordique
- deux courses nature de 8,2 km et 15,3 km empruntant les chemins du Parc et du Domaine de Chambray.

C'est sous un magnifique soleil que **889 personnes** ont pris part à l'une de ces épreuves, explosant le record de 2024 (659 participants)

Les participants de cette année ont également choisi le nom du jardin sensoriel :

LE VOYAGE DES SENS, un espace conçu pour favoriser le bien-être des résidents en stimulant leurs sens et en leur permettant de découvrir ou redécouvrir le monde environnant, nouvel espace de vie financé grâce aux bénéfices des trois dernières éditions.

Le 21 novembre, Stéphane GOUIN, l'organisateur, en présence des bénévoles, des partenaires, de l'Association Marie-Hélène et d'Aurélié AUBERT, championne paralympique de boccia à Paris en 2024 et marraine de cette édition, a dressé le bilan 2025 qui a été, **une nouvelle fois, une très belle réussite.**



Un chèque de **10 415,61 €** a ainsi été remis à l'Association Marie-Hélène et permettra de poursuivre l'aménagement du jardin sensoriel ainsi que la rénovation d'un espace de vie pour les familles des résidents.

Une édition 2025 encore et toujours marquée par de la bienveillance, du partage, de la solidarité, de la bonne humeur et beaucoup de sourires.



Rendez-vous pour la 36^e édition le dimanche 20 septembre 2026.



Ces moments de convivialité qui « comptent »

Souvenons-nous de cette période du Covid, où les règles sanitaires imposaient à tous de rester chez soi, de n'effectuer de rares déplacements qu'à des conditions très strictes et excluant tout rassemblement, y compris dans un cadre familial, voire avec une période de couvre-feu. C'était dans les années 2020/2021, c'était hier...

Il aura fallu vivre une telle période avec ses règles de confinement pour évaluer combien **la solidarité** n'était pas un vain mot, mais aussi pour mesurer combien **les relations sociales sont essentielles** pour le « bien vivre au quotidien », ainsi que pour le **bien-être individuel et collectif**.

Nous le mesurons d'autant plus aujourd'hui que les événements sont **nombreux, diversifiés** et permettent à chacun de trouver chaussure à son pied. Fest'Iton, Festival de l'humour, Courir pour un enfant, Les Végétales du Château de Chambray, La Condéenne, feux d'artifice, brocantes, activités associatives, fêtes de Noël... illustrent cette réalité.

Parmi ces rendez-vous, les repas des seniors réunissent chaque année les plus de 65 ans dans un cadre convivial et festif.

2025 n'aura pas fait exception avec deux repas organisés les **02 et 09 novembre**, réunissant plus de **400 convives** dans les salles des fêtes de **Damville** et **Gouville**, avec des tables joliment apprêtées.

Ainsi, plusieurs heures durant, les seniors mais aussi des élus de Mesnils-sur-Iton ont pris le temps, autour d'un somptueux repas (préparé par «JMD Traiteur») , tout simplement **d'être ensemble**, avec une animation musicale conduite par le duo Karine Fontaine, interprétant du musette et des variétés.

Leur prestation a su combler les participants par son enthousiasme communicatif et sa diversité musicale empreinte de nostalgie.

Ces rendez-vous des seniors, par l'affluence présente et l'ambiance conjuguées à une organisation irréprochable, démontrent combien ils sont un temps important pour les seniors de Mesnils-sur-Iton, un vrai moment de fête.

Les mots prononcés par Colette Bonnard, Maire, traduisent si bien tout cela.



Rendez-vous en 2026 !

Mesdames, Messieurs, chers amis,

Je vous souhaite la bienvenue à ce repas réalisé en votre honneur. L'équipe municipale et moi-même sommes très attachés à ce rendez-vous de convivialité, de solidarité et de reconnaissance à l'adresse des aînés de notre commune. Quelle belle idée ce repas des seniors !! Une très bonne idée même puisque 400 personnes se seront ainsi retrouvées aux deux repas, dimanche dernier à Damville, aujourd'hui à Gouville.

Une belle démonstration de votre dynamisme, de votre implication dans la vie locale, de votre désir de continuer à participer.

Ce repas, c'est bien sûr aussi l'occasion d'une sortie en cette période automnale où le temps devient maussade et où les festivités se font plus rares. C'est un moment de détente autour d'un "bon petit repas", un moment où l'on va un peu oublier le quotidien et ses petits soucis.

Mais c'est surtout une belle opportunité pour retrouver des amis ou faire de nouvelles connaissances. C'est l'occasion de bavarder, de discuter, de s'amuser, de rire ... et même chanter et danser !! C'est ça aimer la vie !

Maintenant, passons aux choses sérieuses ... Régalez-vous et surtout partagez un bon moment joyeux et chaleureux."

En foot pour le 100ème



La photo
les jeunes, refait à la
de la photo de
une journée
1911. Le club
Godet avait
programmé
travaux généraux
sur les plans
Léopold Jansin se
Dans l'assemblée des
"après-midi" comme
Léopold, Désiré,
Bachelard, Gabriel, Léon,
G. Besson, Hély, Jacques et
Pierre Hildebrand, Delacour,
Raoul, René, Gaillet.
Et le match s'achève par une
absence de 100 m but.



Les moins jeunes d'entre nous se souviendront de la riche histoire de l'E.S.D., "l'Etoile Sportive Damvillaise", club de football né en 1928.

Mais pour tous les autres, quelques rappels d'histoire...



Les débuts : un terrain... à vaches !

Faute de terrain dédié, c'est alors un herbage à vaches qui sert de terrain d'entraînement et de matchs, non sans avoir d'abord, pour chaque séance, évacué les vaches.

Un bâtiment au fond du terrain fait office de vestiaire et existe encore aujourd'hui à usage de rangements.

Affilié au District de l'Eure, le Club monte progressivement en puissance et participe à des compétitions en s'y rendant... à vélo rien de tel pour l'échauffement !

Ainsi vont les premières années du Club dont les premiers résultats sont probants, mais dont l'activité sera mise entre parenthèses pendant la Seconde Guerre mondiale.

Années 1980 : l'E.S.D. dans l'élite régionale

L'E.S.D. franchit ainsi, au fil de ses résultats prometteurs, les divisions jusqu'à atteindre la Promotion d'Honneur Régionale dans les années 1980, sous la présidence de Jean-Pierre Godest, avec en parallèle la construction d'une tribune plus en adéquation avec le rang de l'E.S.D., alors dans l'élite régionale.

Cette dynamique se poursuit ensuite, notamment avec Mme Placier et son école de foot, ainsi que le garde-champêtre de l'époque faisant aussi office d'entraîneur du Club.

Les Maires successifs, d'hier à aujourd'hui, auront toujours soutenu le Club : construction de vestiaires supplémentaires, prise en charge de l'entretien du terrain de football et de ses zones annexes.

Des hauts, des bas, mais une Étoile qui brille toujours

Le Club connaîtra certes, comme toute association, des vicissitudes de fonctionnement, mais aussi la concurrence de différentes autres disciplines sportives a fortiori selon les performances olympiques ou de championnats dans tel ou tel sport, entraînant, et c'est normal, des effets de mode.

Mais l'Etoile brille toujours par la volonté de ses dirigeants et de ses joueurs, qui bénéficient désormais d'un minibus acquis par le Club pour assurer ses déplacements.

Une nouvelle dynamique est en effet en œuvre au sein de l'E.S.D. avec Erwan Leblond à sa présidence, ex-jeune joueur formé au Club, entouré d'un Bureau de neuf membres, dont deux élus municipaux : Pascal Chasles et Sébastien Lepage.

Sport populaire et accessible à tous par définition, onze équipes composent aujourd'hui l'E.S.D., des moins de 7 ans aux seniors, y compris une équipe féminine, soit un effectif total de 145 joueurs encadrés par une quinzaine de dirigeants et d'éducateurs.

L'E.S.D. s'équilibre par :

- Ses cotisations,
- Les recettes des manifestations organisées par le Club (tels des lotos et repas),
- Les soutiens locaux,
- Les appuis matériels sans faille du Conseil Départemental et de la Municipalité

Ainsi, l'E.S.D. est en capacité d'accueillir de nouveaux joueurs et parallèlement, de préparer le 100^e anniversaire en 2028, qui montrera combien le Club damvillais brille toujours dans les cœurs, sur les stades et bien au-delà de ses frontières.

Après-guerre : relance par deux figures locales

Mais la graine était semée et, après-guerre, la volonté de deux figures locales, Alfred Damoiseau, Maire et Conseiller Général de Damville, ardent supporter et financeur du Club, ainsi que Jean Rongère, patron-restaurateur du "Point du Jour", également Président, n'économisent pas leur énergie pour relancer l'E.S.D.

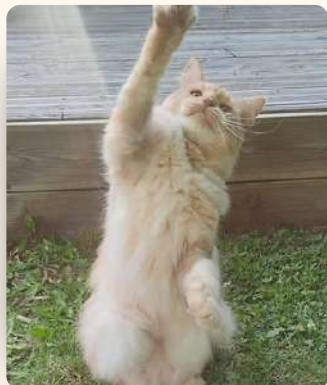
Parallèlement, l'herbage à vaches est vendu par la famille Raoul, agriculteurs damvillais, à la municipalité.

Les ingrédients étaient ainsi réunis, et les résultats de l'E.S.D. ne se font pas attendre, avec notamment des représentants de deux familles très connues localement, les familles Guizouarn et Jousset, qui composent l'équipe.



Alors, tous ensemble :
" En foot pour le 100^e anniversaire
de l'Etoile Sportive Damvillaise »
en 2028 ! "

MESNILS-SUR-ITON CONCOURS PHOTO Amateur



Concours photo Amateur Une 5^e édition riche en talents !

Cette année encore, le concours photo de Mesnils-sur-Iton a suscité un bel enthousiasme : **48 photographes amateur** ont participé en envoyant des clichés inspirés du thème « **Le Geste** ».

Des instants du quotidien aux savoir-faire traditionnels, les participants ont offert une magnifique diversité d'images.

Lors de la réunion de la commission communication, le jury a eu la délicate mission de sélectionner les trois gagnants de chaque catégorie parmi des clichés très qualitatifs et créatifs. La remise des prix, qui s'est tenue le 13 décembre, a été l'occasion de mettre à l'honneur les lauréats et de remercier tous les participants.

Les gagnants de chaque catégorie ont reçu de **très beaux lots**, parmi lesquels une caméra 4K embarquée, des entrées pour le Zoo de Beauval, le Puy du Fou, une carte cadeau et bien d'autres surprises. Les photos "coup de cœur", choisies par vous, habitants, ont elles aussi, été récompensées et **tous les participants sont repartis avec un ouvrage photo**, de quoi conserver un souvenir unique de leur participation.

Comme chaque année, **vous retrouverez l'ensemble des photos dans le calendrier 2026, offert et encarté dans ce bulletin** : une belle manière d'honorer et de célébrer la participation de chacun, et le talent des petits comme des grands.



Le thème de la 6^e édition est déjà annoncé :



"L'Eau à Mesnils-sur-Iton"

Rivières, reflets, gouttes, flaques, irrigation, paysages aquatiques...
les inspirations ne manqueront pas !

Alors, photographes amateurs, à vos appareils... et partez !

L'Agroforesterie à vos pieds...



Concrètement, quelle sera l'action conduite en matière d'agroforesterie ?

Dans le cadre de sa stratégie de protection de la ressource en eau, le SEPASE encourage des actions de végétalisation avec leurs impacts induits : diversification, infiltration de l'eau, biodiversité, absorption de gaz carbonique...

Cette action d'agroforesterie s'inscrit pleinement dans cette stratégie et ses objectifs, tout en conservant une destination agricole aux parcelles, avec à terme la production complémentaire de bois d'œuvre.

Un dossier technique a ainsi été construit, prenant en compte les caractéristiques de la parcelle, sa préparation, le choix des essences ainsi que leur implantation et leur protection.

Ce dossier est désormais validé et, le choix des différentes entreprises étant fait, la phase opérationnelle pourra prochainement voir le jour.

Tout d'abord : de quoi parle-t-on ?

L'agroforesterie est l'association d'arbres et de cultures ou d'animaux sur une même parcelle.

Une pratique « ancestrale » qui permet non seulement une utilisation de différentes ressources mais aussi une plus grande diversité biologique, voire de créer un microclimat favorable aux contraintes du changement climatique.

En d'autres termes, les techniques agroforestières permettent de concilier des produits agricoles et sylvicoles et ainsi de diversifier les productions, y compris sur le long terme avec par exemple la production de bois d'œuvre ou d'énergie.

Pourquoi « à vos pieds » ?

Car c'est sur une parcelle de 15,20 hectares située à la porte de Mesnils-sur-Iton, précisément au hameau de Coulonges, 1 km après la sortie de Damville, sur la route d'Évreux, sur la droite avant le parc du Château de Coulonges.

Une parcelle en herbe qui appartient au SEPASE, votre Syndicat d'Eau Potable et d'Assainissement Collectif du Sud de l'Eure.

Si le SEPASE en fit l'acquisition en 2014, c'est parce qu'elle est située au cœur du B.A.C. (Bassin d'Alimentation de Captage) de l'Iton et dans le périmètre dit « rapproché » du captage de Coulonges.

Cette parcelle est en effet soumise à différentes conditions de protection (notamment absence de fertilisants minéraux et de traitements chimiques) et de valorisation agricole, en l'occurrence de la production d'herbe sous forme extensive. Elle fait donc l'objet de fauches périodiques et a récemment donné lieu à un ressemis principalement en graminées fourragères, avant d'être mise à disposition, à compter du printemps 2026, d'un agriculteur qui aura en charge de l'entretenir et de la valoriser dans le cadre d'un cahier des charges précis.



Que pourrez-vous prochainement observer sur cette parcelle de 15,20 hectares ?

À échéance de **mi-février / début mars, 756 arbres** (érables, charmes, sorbiers, chênes, tilleuls, alisiers, châtaigniers) seront implantés, avec une densité de 50 arbres à l'hectare (lignes espacées de 20 m et espace de 8 m entre les plants).

Parallèlement :

- **paillage au pied des plantations,**
- **protections contre les chevreuils,**
- **tuteurs,**
- **perchoirs pour les rapaces.**

Enfin, un **dispositif d'irrigation en goutte-à-goutte** sera installé, utilisant les eaux de lavage de l'usine de traitement du SEPASE située à quelques centaines de mètres en amont.



Et en parallèle, des actions pédagogiques...

En partenariat avec des **classes des écoles primaires de Corneuil, Damville et Sylvains-les-Moulins**, des actions pédagogiques seront organisées afin d'expliquer l'agroforesterie, les futurs usages des bois produits, les métiers qui leur sont liés... ainsi que pour permettre **l'observation des plantations** cet hiver puis de leur évolution.

Un vaste et beau projet

Ce projet représente un investissement voisin de 60 000 €, financé par le SEPASE et accompagné par l'Agence de l'Eau Seine-Normandie.

Un projet d'envergure, qui deviendra réalité dans quelques semaines et donnera lieu à la mise en place de panneaux explicatifs et pédagogiques à l'attention des scolaires mais aussi des randonneurs et des familles longeant ces plantations.



Le Plan Local d'Urbanisme intercommunal : exprimez-vous

Le **PLUi** est un **document d'urbanisme réglementaire**, construit sur le long terme, qui permet de dessiner l'avenir des 41 communes de l'Interco Normandie Sud Eure et de partager des règles et une vision commune pour le territoire.

En fixant les règles d'aménagement et de construction pour tous, le PLUi apporte une réponse aux besoins quotidiens comme le logement, les déplacements, l'activité économique, et l'accès aux équipements et commerces, tout en s'assurant du respect de l'environnement et de la protection et l'amélioration du cadre de vie.

Une grande enquête en ligne a été lancée à l'automne 2024 par l'**Interco Normandie Sud Eure** pour rassembler l'opinion des habitants et de ceux qui travaillent sur le territoire et qui traite notamment de la question du cadre de vie, de la santé et de l'environnement.

L'élaboration du PLUi : Une démarche en cours



Le diagnostic du territoire

Pour établir un état des lieux afin de mieux comprendre les enjeux auxquels devra répondre l'Interco Normandie Sud Eure à **court, moyen et long terme**



Le projet d'aménagement et de développement durables

Il s'agit du socle du PLUi, qui porte **une vision politique et partagée sur l'aménagement futur du territoire**, sur la base des constats et enjeux relevés dans le diagnostic.



Le règlement

Pièce maitresse qui traduit la **vision politique en des règles d'affectation des sols** (zones constructibles, hauteur et volume des constructions, réseaux d'assainissement, protection du patrimoine bâti et végétal, etc.)



La validation

Consultation des partenaires, vérification de la conformité du document qui sera soumis une **enquête publique** avant son **approbation définitive**.

Le diagnostic et l'état initial de l'environnement : Une première étape pour dresser un portrait du territoire

Un travail important a permis d'établir un « état des lieux » de la situation actuelle du territoire et des évolutions passées sur des thématiques stratégiques : **environnement, démographie, attractivité économique, habitat, paysages naturels et urbains, mobilités...**

Le diagnostic permet de dresser un bilan des **atouts et contraintes du territoire** et d'identifier **les enjeux** auxquels le PLUi devra répondre.

Ces travaux **ont été présentés à la population lors des réunions publiques** organisées le 28 et 30 janvier 2025 à Bourth et **Mesnils-sur-Iton**.

Le Projet d'Aménagement et de Développement Durables (PADD)

Les élus poursuivent leurs réflexions pour **dessiner ensemble l'avenir du territoire** de Normandie Sud Eure à travers la seconde étape du PLUi : le **Projet d'Aménagement et de Développement Durables (PADD)**.

Ce PADD, clé de voûte du PLUi, formalisera les grandes orientations d'**aménagement** et de **construction** de Normandie Sud Eure à l'horizon des dix prochaines années.

Une seconde phase de **concertation auprès des habitants** accompagne l'élaboration de ce PADD, avec deux **balades territoriales** qui se sont tenues à l'été 2025 et ont permis de poursuivre les échanges sur le terrain, au plus près des réalités locales, à **Condé-sur-Iton** et à Rugles.

Où trouver les registres de concertation ?

Les registres de concertation sont mis à disposition du public dans chaque mairie de l'intercommunalité tout au long de la démarche d'élaboration du PLUi.

Combien de temps un PLUi est-il valable ?

Un PLUi est conçu pour être effectif pendant environ 10 ans. Il pourra également être révisé si besoin au cours de cette période.

Comment donner son avis sur le PLUi ?

L'enquête publique n'est pas le seul moyen de rencontrer la population. Il s'agit d'un dispositif réglementé et obligatoire au moment de la phase de validation du document, une fois que le document est arrêté.

L'enquête est réalisée par un commissaire enquêteur tiers et a pour objectif de récolter l'ensemble des remarques une fois le document finalisé. Toutes les remarques sont consignées dans un procès-verbal de synthèse, qui demande des justifications de la part de l'intercommunalité. Le commissaire enquêteur donne ensuite un avis qui peut être **favorable, favorable avec réserves** ou **défavorable** sur le projet.

Au préalable de l'enquête publique, et tout au long de la démarche d'élaboration du document, des moyens d'expression sont mis en place :

- Des rencontres de concertation,
- Des registres qui se trouvent à la mairie de chaque commune du territoire,
- Et plus largement l'ensemble des dispositifs permettant de recueillir l'avis du public.



Exprimez-vous, vous avez la parole.

Actualités en brèves

Les Végétales du Château de Chambray

Le cap des 3000 visiteurs dépassé !

Comme désormais de tradition, c'est au cours du week-end du milieu des vacances d'automne que s'est déroulée les 25-26 octobre derniers la 4^e édition de « Les Végétales du Château de Chambray ». Une 4^e édition qui aura suscité une belle affluence avec un peu plus de 3000 visiteurs, aidée en cela par une météo fraîche mais relativement clémente.

Fidèle à ses fondamentaux, « Les Végétales du Château de Chambray » sont d'abord une fête des plantes avec des horticulteurs-pépinieristes très professionnels et disposant de plants et fleurs de qualité.

En parallèle, de très nombreuses animations liées aux végétaux ainsi que des produits pour embellir les jardins, des expositions, des séquences musicales et des promenades en calèche étaient proposées au public.

L'ensemble se déroule dans un écrin patrimonial permettant de valoriser les stands des exposants, mais aussi pour présenter deux nouveaux dahlias sélectionnés et respectivement baptisés : « Dahlia Château de Chambray » et « Dahlia Domaine de Chambray ».



Un programme pour ravir le public avec en perspective la 5^e édition programmée les **24 et 25 octobre 2026**.



Concours Maisons Fleuries

Comme chaque année, de nombreux habitants ont participé au concours des Maisons Fleuries, contribuant à rendre notre commune de MSI encore plus belle et fleurie.

Les participants étaient répartis en trois catégories :

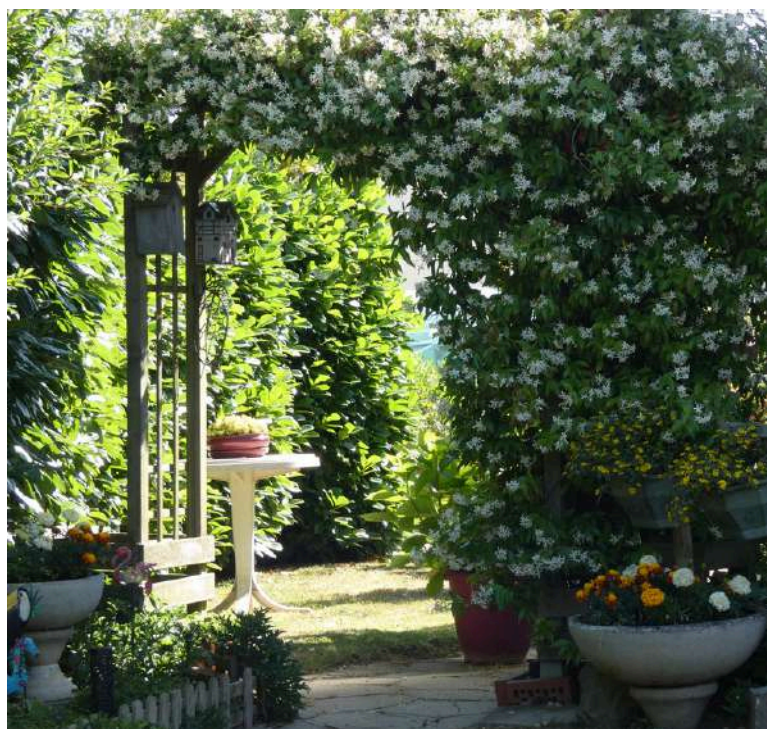
- **Décorations de fenêtres, murs ou balcons** : 1^{er} M. et Mme FOUTEL (Damville), 2^e Mme OURY (Manthelon)
- **Jardins (moins de 70 m²) visibles depuis la rue** : 1^{er} M. et Mme LENORMAND (Damville), 2^e M. SORTAIS (Damville), 3^e M. BARBE (Le Sacq), **Coup de cœur** M. et Mme BUREAU (Grandvilliers)
- **Jardins visibles depuis la rue - plus de 70 m²** : 1^{er} M. et Mme LE BARS (Condé-sur-Iton), 2^e Mme KER HERVÉ (Condé-sur-Iton), 3^e M. et Mme GOSSARD LAMY (Manthelon), **Coup de cœur** M. et Mme DUHAMEL (Buis-sur-Damville)

Les lauréats de chaque catégorie ont reçu des bons d'achat dans le secteur des végétaux allant de 60€ à 100€ ainsi qu'un cyclamen et un diplôme honorant leur participation.

Les autres participants ont reçu un rosier et pour tous, deux entrées gratuites pour « Les Végétales du Château de Chambray ».

Comment mieux résumer l'état d'esprit des participants à ce concours que les mots prononcés par Colette Bonnard lors de la remise des prix : « Jardiner, c'est d'abord des moments précieux où se conjuguent savoir-faire et créativité. Vous prenez plaisir à imaginer ce que vous allez planter, semer, tailler, bouturer, ... vous prenez plaisir à fleurir votre jardin, vos fenêtres, vos balcons, ... à rendre votre cadre de vie plus chaleureux.

Ce cadre de vie, vous le partagez avec tous ceux qui passent devant chez vous. C'est ce partage que le Concours des Maisons Fleuries veut récompenser ».



Le concours sera reconduit en 2026 !

Alors, à vous de jouer : faites fleurir votre créativité et transformez votre extérieur en petit jardin d'Éden !



Souvenirs et hommages

Les commémorations sont des temps forts de la République française au cours desquelles il est demandé à chacun de ne pas oublier. Ne pas oublier ces grands conflits mondiaux que sont la 1^{re} (1914-1918) et la 2^e guerre (1939-1945) mondiales ainsi que la guerre d'Algérie (1954-1962).

Des commémorations où il est rendu hommage à nos anciens combattants qui ont payé de leur vie ces grands conflits. Des commémorations toujours émouvantes et qui donnent lieu, après lecture du message du Ministre des Armées, au chant de la Marseillaise puis à la remise des bleuets. La vente de ces bleuets, symbole de la mémoire et de la solidarité envers les anciens combattants, les veuves et les orphelins, permet de financer des œuvres sociales leur venant en aide.

Enfin, ces commémorations, qui, pour Mesnil-sur-Iton, se sont déroulées à Damville, Condé-sur-Iton et Gouville, ainsi que le dépôt de gerbes sur l'ensemble des monuments aux morts, rappellent aussi, en ces périodes de grandes instabilités mondiales, combien il est important de ne jamais oublier.



Préserver et aménager notre environnement

Trop souvent, les chemins ruraux sont dégradés au détriment de leurs usagers, nous obligeant à agir pour corriger cela. De même, assurer la liaison entre sentiers de randonnée par l'aménagement de nouveaux espaces récréatifs est un objectif reçu 5 sur 5 par les citoyens.

Deux illustrations récentes : d'une part, un chemin rural sur le village de Gouville reliant le hameau de « Mégremesnil » au lieu-dit « Varennes » et à la zone humide de Chambray (gérée par le CRÉE, Centre de Ressources et d'Éducation à l'Environnement) ; d'autre part, le terrain de l'ancienne « Maison de l'Iton », également sur le village de Gouville, transformé en espace récréatif avec plantations, pelouses... et prochains équipements de pique-nique.

Deux illustrations concrètes n'exigeant pas des budgets conséquents, mais embellissant notre territoire et son usage par les randonneurs de Mesnil-sur-Iton et d'ailleurs. Mais aussi des liaisons pédestres ainsi assurées entre plusieurs villages, en l'occurrence Condé-sur-Iton, Gouville, Authenay, Roman, ainsi que leurs patrimoines respectifs, mais aussi au-delà avec les autres sentiers existants.



Octobre Rose : la générosité au rendez-vous

Grâce à la mobilisation des commerçants, du CCAS de Mesnil-sur-Iton, de l'association Yalla'Rose et de nombreux citoyens, 1 978,15 € ont été récoltés lors de la collecte solidaire.

L'intégralité de cette somme a été reversée à l'Institut Curie pour la recherche contre le cancer ainsi qu'à la Ligue contre le cancer du sein.



Un grand merci à tous pour votre générosité et votre engagement, qui ont permis de soutenir cette belle cause.



Travaux & Aménagements :

Différents chantiers ont été réalisés ces derniers mois ou sont en cours ou programmés pour les tous prochains sur notre commune.

Il s'agit notamment d'améliorer la sécurité, les infrastructures ainsi que l'environnement paysager.

En matière d'enfouissement de réseaux et d'éclairage public :

La troisième tranche des travaux conduite à **Damville**, au **hameau des Minières**, est désormais terminée.

Elle comprenait l'enfouissement des réseaux d'électricité et de télécom, ainsi que le remplacement des candélabres d'éclairage public.

Pour 2026, l'enfouissement des réseaux et l'éclairage public sont programmés à :

- **Buis-sur-Damville**, rue des Pinsons et impasse des Mouettes.
- **Condé-sur-Iton**, où de nouveaux candélabres seront posés **rue Pablo Neruda** et **place du Chesnay**, renforçant ainsi la sécurité.

En matière de voirie et d'aménagements :

Les travaux du nouveau giratoire situé à la jonction de la RD49 (Droisy – Condé-sur-Iton) et de la RD51 (Damville – Verneuil) sur la commune de **Roman** sont désormais **terminés** permettant ainsi une circulation plus **fluide** et plus **sécurisée**. Ce giratoire sera végétalisé très prochainement.

À **Condé-sur-Iton**, au hameau du **Chesnay**, différents travaux sont réalisés afin de **réorganiser la circulation** et le stationnement et parallèlement la **sécurité** par des aménagements pour les usagers des transports en commun.

Travaux de réhabilitation de la déchèterie de Damville

La **déchèterie de Damville** fera l'objet d'une réhabilitation à partir de **début janvier**, ce qui entraînera une **fermeture temporaire durant le premier semestre de l'année**, le temps d'effectuer les travaux.

Pendant cette période, les usagers pourront se rendre dans les déchèteries de **Rugles** et **Verneuil d'Avre et d'Iton**, accessibles avec leur **carte de déchèterie habituelle**, valable dans tout le réseau de l'Interco Normandie Sud Eure.

À noter : la déchèterie de **Breteuil** ne sera **pas accessible** car elle est également en travaux.

Deux déchèteries provisoires seront mises en place pour permettre le dépôt des déchets verts et des gravats durant le chantier.

Les emplacements seront les suivants :

- Route de Nonancourt, Damville (Mesnils-sur-Iton)
- 1 Route du Moulin Neuf, 27160 Sainte-Marie-d'Attez

Parole aux groupes municipaux



■ Groupe Ensemble, Réussir Mesnil-sur-Iton

Merci !
C'est déjà le dernier bulletin municipal de notre mandat, que le temps passe vite, 6 ans déjà.
Nous voulons profiter de ce dernier bulletin pour réaliser un exercice un peu "passé de mode" puisque l'époque est plus orientée à la contestation ou la critique qu'à la reconnaissance ou la prise de recul.
Alors, merci aux électeurs de nous avoir fait confiance en 2020 pour la construction de cette nouvelle entité qu'est Mesnil-sur-Iton et dont nous avons porté fièrement la mission.

Merci à certains de nos opposants qui, avec des remarques constructives, ont su nous faire évoluer dans nos décisions et travailler avec nous pour le bien commun.

Merci à nos professionnels pour le maintien de ce tissu économique tellement important pour notre territoire. Un merci particulier pour nos agriculteurs, de moins en moins nombreux, mais qui participent fièrement à l'entretien de nos paysages et à notre sécurité l'hiver.

Merci à notre tissu associatif très dynamique qui anime notre commune avec passion et désintéret personnel.

Merci à nos agents qui ont mis en œuvre nos décisions et toujours avec le sens du service public. Fleurissements, accueil du public, entretien de la commune, encadrement dans les écoles, ... ils vous accompagnent au quotidien.

Merci à vous, les habitants de notre commune, qui œuvrez à votre niveau pour notre bassin de vie. Sans vous, notre engagement n'a pas de sens. C'est d'ailleurs avec cet état d'esprit que nous restons à votre écoute et que nous reviendrons vers vous très prochainement.

Un grand merci enfin à notre maire qui a été d'un engagement sans faille et qui n'a eu d'autres motivations que l'intérêt général.

Xavier Lebon, pour le groupe « Ensemble, Réussir Mesnil-sur-Iton »



■ Groupe Ensemble pour Condé

Chères habitantes, chers habitants

Alors que ce mandat touche à sa fin, nous tenons à vous adresser quelques mots.
Avec Céline, nous souhaitons remercier chaleureusement toutes celles et ceux qui se sont mobilisés dès 2020 pour que notre voix soit entendue. Malgré un début un peu houleux, nous avons su défendre avec détermination la place de Condé-sur-Iton au sein de la commune nouvelle. Au lieu de quitter le navire, nous avons choisi d'œuvrer au sein de Mesnil sur Iton en changeant la dynamique et en apportant un leadership plus représentatif de notre village.
Ce choix, nous l'avons fait avec cœur, parce que nous croyons profondément que Condé sur Iton mérite d'être entendu, respecté et regardé avec ambition. C'est le cas aujourd'hui.

De fait, grâce à cette nouvelle approche, nous avons pu respecter l'esprit de la fusion de 2016 et bénéficier des ressources de la commune nouvelle, ce qui a permis de réaliser de nombreux projets pour Condé-sur-Iton. Parmi ces réalisations, on peut citer l'acquisition du laboratoire de la boulangerie, la sécurisation de la place du Chesnay, la rénovation de la rue de Breteuil (engagée, votée, qui sera enfin réalisée pour 2026) le cheminement piéton sur la promenade de l'ancien étang qui sera réalisé d'ici quelques jours ou encore la fusion de l'école de Gouville avec celle de Condé, permettant à notre école d'accueillir aujourd'hui près de 120 élèves. Des plantations, de la voirie, de la rénovation des bâtiments, un terrain de pétanque, sans parler des cloches de l'église qui sonnent à nouveau,... la liste est non exhaustive, les actions sont discrètes mais nombreuses en seulement 3 ans.

Bien sûr, il y a eu des débats, comme la mise en sens unique de la rue de la Poste, mais chaque décision a été prise avec la volonté d'agir dans l'intérêt commun. Nous avons toujours cherché à rester à votre écoute et à préserver cette proximité avec vous, chaque vendredi soir à la mairie ou sur simple rendez-vous.

En conclusion, nous avons l'intention de poursuivre cette dynamique pour le prochain mandat avec celles et ceux qui souhaitent s'engager à nos côtés. Peut-être vous ?
Ensemble, nous voulons poursuivre le travail entrepris, entretenir notre patrimoine, conserver la proximité et conserver un cadre de vie agréable.

Nous vous souhaitons une bonne année 2026, merci pour votre confiance et à très bientôt pour Agir Ensemble pour Condé sur Iton et Mesnil sur Iton.

Aurélien DOUBLET & Céline MALFILÂTRE

Recette et Jeux

Mots-mêlés

Fêtes de fin d'année

F	A	M	E	S	P	C	P	E	C	A	D	E	A	N	L
E	S	P	O	N	G	E	A	M	I	T	I	C	K	L	E
T	E	F	E	T	I	A	M	E	S	S	C	A	C	H	N
S	O	T	R	E	V	E	I	L	L	O	N	C	H	O	F
O	W	C	A	D	O	S	S	I	P	L	U	H	O	C	E
I	S	A	N	T	E	P	O	J	O	I	E	U	C	H	T
S	A	D	K	D	U	I	L	E	N	D	R	N	O	O	F
A	N	E	O	U	X	O	I	R	F	A	M	I	L	L	E
N	L	A	L	A	T	B	X	E	M	R	I	B	A	A	T
T	U	U	A	M	P	E	S	P	O	I	R	L	T	T	E
U	F	E	T	A	M	L	L	O	A	T	R	E	S	U	S
G	N	C	H	A	M	P	A	G	N	E	S	T	O	N	E
C	H	A	M	O	N	I	G	J	O	W	I	C	H	A	X

Fêtes
Famille
Réveillon

Amis
Joie
Vœux

Santé
Champagne
Espoir

Solidarité
Cadeau
Chocolats

Mots croisés

Complétez les cases blanches avec les définitions ci-dessous pour trouver le mot dans les cases colorées

1																			
2																			
3																			
4																			
5																			
6																			
7																			
8																			
10																			
11																			
12																			
13																			
14																			

- 1- Jour du conseil municipal
- 2- Qualifie la Motte
- 3- Accueille les Végétales
- 4- A lieu le mardi et le vendredi
- 5- Un château en est un
- 6- Famille de la mésange
- 7- Ils ont été végétalisés

- 8- Celui de la Bergeronnette fait 2,4 km
- 10- Embellissent nos parterres
- 11- Ceux de proximité sont importants
- 12- On peut en pratiquer aux étangs
- 13- L'iton en est une
- 14- Animation du CAM début juillet

Aviez-vous les bonnes réponses ?

Correction des jeux du bulletin d'Octobre

L	A	B	O	R	O	U	D	J	S	L	I	E	H
A	L	A	B	O	U	R	D	O	R	C	O	R	O
B	L	T	A	F	M	O	C	P	A	H	G	O	R
I	A	E	B	R	O	U	I	L	L	A	R	D	R
J	R	V	D	A	D	G	R	U	I	M	I	R	S
L	B	L	I	I	S	E	Q	I	B	P	F	E	I
C	A	D	U	C	W	H	F	E	U	I	L	L	E
H	L	O	C	H	F	I	M	F	A	G	T	I	T
A	L	R	S	E	R	V	D	O	U	N	O	N	E
S	A	E	Q	U	D	L	A	U	T	O	M	N	E
S	C	D	J	R	L	C	I	M	O	N	B	O	M
E	O	O	T	O	M	N	E	D	O	P	F	I	R
T	P	E	C	O	L	P	E	R	D	R	I	X	B
C	H	I	R	P	A	N	S	T	E	U	X	R	S

1																			
2				E	S	C	O	U	R	G		V	E	R	D	U	R	E	
3												G	R	A	I	N	E		
4					T	O	U	R	N			E	S	O	L	S			
5						P	L	A	N			T	E						
6												A	R	B	R	E			
7												F	L	E	U	R			
8						E	S	S				E	N	C	E				
9							M	A	I	S									



Bûche chocolat - épices et cœur de pain d'épices

8 personnes

Ingredients

- 400 g de chocolat noir pâtissier, concassé
- 50 g de chocolat noir en copeaux (pour la finition)
- 40 cl de crème liquide bien froide
- 8 tranches de pain d'épice
- 12 cuillères à soupe de rhum
- ½ cuillère à café de mélange "4 épices" (cannelle, muscade, girofle, gingembre)

Préparation

1. **La crème au chocolat parfumée** : Faites doucement fondre le chocolat concassé au bain-marie ou au micro-ondes. Lorsqu'il est lisse, ajoutez le mélange 4 épices. Laissez tiédir tranquillement. Pendant ce temps, fouettez la crème très froide jusqu'à obtenir une chantilly ferme. Incorporez-la délicatement au chocolat refroidi pour obtenir une mousse onctueuse.
2. **Le montage de la bûche** : Tapissez un moule à cake de film alimentaire en le laissant largement dépasser sur les côtés. Versez la moitié de votre mousse chocolatée au fond du moule. Imbibez 4 tranches de pain d'épice avec le rhum et disposez-les sur la mousse. Recouvrez avec le reste de la préparation au chocolat, puis terminez par les 4 dernières tranches de pain d'épice également imbibées. Rabattez le film pour fermer la bûche et placez au réfrigérateur au moins **12 heures**.
3. **La touche finale** : Démoulez délicatement la bûche en tirant sur le film. Parsemez généreusement de copeaux de chocolat. Servez en tranches épaisses pour profiter pleinement de la texture fondante et des notes chaudes d'épices.

État civil & Numéros Utiles

DU 1ER JANVIER AU 31 DÉCEMBRE 2025	NAISSANCES	MARIAGES	PACS	DÉCÈS & TRANSCRIPTIONS
Buis-sur-Damville	3	3	2	9
Condé-sur-Iton	7	2	5	7
Damville	17	8	9	24
Gouville	6	1	2	7
Grandvilliers	2	0	4	1
Le Roncenay-Authenay	5	2	0	2
Le Sacq	2	2	0	2
Manthelon	3	0	0	3
Roman	2	2	2	3
Total 2025	47	20	24	58

PHARMACIE DE GARDE 32 37	POLICE MUNICIPALE 02 78 94 98 19
SOS MEDECINS 116-117	GENDARMERIE DAMVILLE 02 32 34 50 17
CENTRE ANTI-POISON 02 41 48 21 21	CONCILIATEUR DE JUSTICE 02 32 24 22 32
SOS PSY URGENCES 0 892 233 168	ADMIR DAMVILLE 02 32 39 89 19
DROGUES ALCOOL TABAC INFO SERVICE 0 800 231 313	ADS EMPLOI 02 32 34 38 72
SUICIDE ÉCOUTE 01 45 39 40 00	POLICE SECOURS 17
VIOLENCES CONJUGALES 39 19	NUMÉRO D'APPEL D'URGENCE EUROPÉEN 112
SOS VIOLS FEMMES (anonyme et gratuit) 0 800 059 595	SAPEURS-POMPIERS 18
MALTRAITANCE Personnes âgées, personnes handicapées 39 77	SAMU 15
ENFANCE MALTRAITÉE 119	NUMÉRO D'URGENCE Personnes sourdes et malentendantes 114
ENFANTS DISPARUS 116 000	ALLO ÉCOUTE ADOS 0 800 506 692
	HARCÈLEMENT SCOLAIRE 3020



Pour rappel les chiffres de l'année 2024 sont les suivants :

Un nombre total de 43 naissances, 19 mariages, 27 PACS et 50 décès.

Invitations aux cérémonies des vœux 2025

Chers habitants,

Au dos de ce bulletin, vous trouverez votre invitation pour assister aux cérémonies des vœux de la commune.

Nous serons ravis de vous y accueillir pour partager ce moment convivial et échanger avec vous.



COLETTE BONNARD,
MAIRE DE MESNILS-SUR-ITON,
ET LE CONSEIL MUNICIPAL
ONT LE PLAISIR DE VOUS SOUHAITER

UNE TRÈS BONNE ANNÉE

2026

ET DE VOUS CONVIER AUX CÉRÉMONIES
DES VOEUX DE LA COMMUNE

LE VENDREDI 9 JANVIER

À LA SALLE DES FÊTES DE
CONDÉ-SUR-ITON - À 18H

&

LE SAMEDI 10 JANVIER

À LA SALLE DES FÊTES DE
DAMVILLE - À 18H

